

**REPUBLIQUE TUNISIENNE**  
**MINISTERE DE L'ENVIRONNEMENT**  
**ET DU DEVELOPPEMENT DURABLE**  
**DGEQV**

***PROJET : Programme de Soutien à la Gestion  
Durable des Terres dans le gouvernorat de  
Siliana***

# ZONE D'INTERVENTION DU PDAI II ET DU PROJET FEM



Source: FIDA

Les appellations figurant sur cette carte et sa représentation graphique ne constituent en aucun cas une prise de position du FIDA quant au tracé des frontières ou limites, ou aux autorités de tutelle des territoires considérés.

## INTRODUCTION

Le gouvernement de Tunisie a requis l'assistance du FIDA pour le Projet de développement agricole intégré II (PDAI II) dans le Gouvernorat de Siliana, afin de mobiliser les financements du FEM et apporter des solutions aux graves problèmes de dégradation des terres et aux menaces à la biodiversité sur le territoire du Gouvernorat, notamment sur le site de Jbel Esserj. Ce projet, qui est résultat de cette requête, est en fait une «composante» du FEM qui est voué à la Gestion Durable des Terres (GDT) dans le Gouvernorat où il opérera sur le terrain dans la même zone que le projet PDAI II et suivant les modalités de mise en œuvre de base de ce dernier.

Les investissements du FEM sont nécessaires en raison de l'ampleur de la dégradation des terres agricoles, pastorales et sylvo-pastorales de la région. En effet, les systèmes conventionnels de gestion des terres, outre leur incapacité à assurer une bonne conservation de la fertilité de celles-ci, ont négligé depuis fort longtemps les pâtures et les terres boisées qui constituent les écosystèmes terrestres les plus diversifiés en termes de fonctions et services rendues, car très peu à été fait pour améliorer la conservation de la biodiversité sur ces terres. A ce titre l'écosystème de Jebel Esserj constitue un sanctuaire pour les rares exemples de biodiversité de la flore et de la faune qui sont sévèrement menacées par les pressions des populations et leurs troupeaux, subséquentes à une utilisation non durable des ressources. En outre, sous les effets probables des changements climatiques tels que prédits par nombreux modèles climatiques, la zone du projet serait appelé à devenir de plus en plus aride, ce qui urge la nécessité de développer des capacités d'adaptation à de tels effets.

Le projet du FEM qui porte sur une zone du bassin méditerranéen de l'Afrique du Nord et qui s'intègre dans la cadre de l'initiative globale MENARID, se veut comme étant un cadre de programmation dont l'objectif est de promouvoir la Gestion Durable des Terres et de la Biodiversité de manière intégrée dans les régions arides du Moyen orient et l'Afrique du Nord (MENA) en améliorant le bien-être économique et social des communautés ciblées à travers la restauration et le maintien des fonctions et de la productivité des écosystèmes.

### **Objectifs et composantes du projet :**

Le projet de soutien à la gestion durable des terres dans le gouvernorat de Siliana a pour objectif général de réduire et minimiser l'impact de la dégradation des terres et les pertes en biodiversité dans les écosystèmes de la zone du projet.

De manière spécifique, ledit projet vise à:

- Adopter une planification de l'utilisation des terres et une gestion améliorée des eaux.
- Augmenter les investissements de gestion durable des terres (GDT) dans des domaines productifs, tout en améliorant les conditions de vie des foyers aux revenus moyens et bas.
- Renforcer la protection d'écosystèmes montagneux sylvo-pastoraux au sein de système national de zones protégées.

En vue d'atteindre ces objectifs, le projet comprend les composantes suivantes :

- **Composante 1** : renforcement de cadres politiques et de la planification pour l'intégration de la GDT.
- **Composante 2** : intégration de la GDT aux activités agricoles.
- **Composante 3** : intégration de la GDT aux activités sylvo-pastorales.
- **Composante 4** : conservation de la biodiversité à Jebel Esserj.
- **Composante 5** : gestion du projet.

D'après le rapport d'évaluation, le coût du projet a été estimé sur la base des prix en vigueur en Mai 2008 à **5.000.000 ,00 USD**, soit l'équivalent de **5.850.000,000 DT** (taux de change : **1,00 USD = 1 ,17DT**).

Selon l'accord de Financement, le projet sera financé en totalité par les ressources du don.

- **Date de signature du Don** : 22/06/2010
- **Date d'entrée en vigueur** : 01/09/2010
- **Date d'achèvement du projet** : 30/09/2015
- **Date de clôture du Don** : 31/03/2016

Dans ce cadre il faut noter que :

- (a) Le Projet FEM a accusé une longue durée de préparation allant de 2005 à 2008, pour la mise en œuvre de la phase PDF-B du projet. Le financement du Projet a été approuvé par le FEM en 2008 mais sa mise en vigueur n'a commencé qu'en septembre 2010.
- (b) Bien que cette phase de préparation du projet a permis une bonne identification de la stratégie et des activités du Projet, **elle a aussi** eu des effets négatifs, surtout au niveau de la complémentarité et dans la mise en œuvre de sources de cofinancement a travers le PDA II qui sera achevé en décembre 2014. Ceci aura également des implications

sur les modalités de l'exécution du Projet FEM qui est étroitement associé au PDAI II. Les échéances du Projet FEM n'ont ainsi pas pu être harmonisées avec celles du PDAI II (comme indiqué dans le Table 6 ci-dessous).

- (c) Il est ainsi prévu que le Projet FEM continue au delà de la durée de vie du PDAI II, malgré une prolongation de 18 mois du PDAI II qui a été approuvée par le FIDA suite à l'évaluation à mi-parcours du PDAI II en décembre 2012.

#### Echéances du Projet FEM comparées à celle du PDAI II

	Approbation du FEM	Mise en vigueur	Durée Initiale	Durée actuelle	Achèvement	Clôture
Projet FEM	Septembre 2008	Septembre 2010	5 ans		Septembre 2015	Mars 2016
PDAI II	Décembre 2005	Juin 2007	6 ans	7,5 ans	Décembre 2014	Juin 2015

#### Organe(s) d'exécution :

CRDA de Siliana en collaboration avec l'unité de planification locale et de coordination des projets PDAI -II (UPLC) au sein du Ministère de l'Agriculture, et le Ministère de l'Environnement et du Développement Durable. Le tableau ci-après indique les catégories de dépenses à financer sur les ressources du don et le montant affecté à chaque catégorie:

#### ZONES D'INTERVENTION DU PROJET ET POPULATION CIBLE

Le projet intervient sur une large partie du territoire du Gouvernorat de Siliana dans la mesure où il couvre 54 secteurs (*imadats*), soit 63% de son territoire. La zone demeure caractérisée par de faibles revenus et des taux élevés de chômage et de migration. De ce fait elle jouit de forte priorité au niveau des politiques de développement rural et de la gestion des ressources naturelles dans le 11<sup>ème</sup> Plan de développement économique et social actuel (PDES 2007-2011) qui inclut la seconde phase du PDAI II dans le Gouvernorat de Siliana.

La zone du projet FEM sur la GDT est identique à celle du PDAI II du FIDA. Elle appartient à l'étage bioclimatique semi-aride avec des pluies annuelles moyennes allant de 250 mm dans le sud, à environ 500 mm dans le nord. La

majorité des terres de la zone du projet sont cultivées depuis des temps très anciens et son couvert végétal a été intensivement modifié par les activités anthropiques. De ce fait les problèmes de dégradation des terres que connaît la zone atteignent un niveau critique et la pression sur les terres a conduit à mise en culture de nombreuses terres non aptes à l'agriculture.

S'agissant de l'utilisation actuelle des terres, sur un total de 278,223 ha de la zone du projet :

□ 183,329 ha sont cultivés (66%) dont 146194 ha (80%) en grandes cultures (céréales, légumineuses et jachères), 31,011 ha (11%) en arboriculture (en majorité des oliviers) et 6 124 ha (2,2%) en cultures irriguées.

□ 81,485 ha (29%) sont recouvertes par les forêts et/ou les arbustes ;

□ 13,409 ha (5%) sont constitués de terres de parcours.

Sur le plan population cible, le projet PDAI II cherche à cibler 15000 ménages sur une population totale de 28000 ménages, suivant une approche par phase selon les groupes prioritaires. La population cible comprend les populations rurales les plus pauvres<sup>1</sup> de 54 *imadats*, intégrant ceux qui ont le moins accès aux services, le plus grand pourcentage de petits exploitants et ce qui souffrent fortement de l'érosion et du chômage.

Pour le projet FEM, de par la nature des objectifs et activités prévues pour ce faire, l'intervention du projet cherchera à satisfaire les besoins d'un groupe de population beaucoup plus large. En effet, la dégradation des terres ainsi que la protection de la biodiversité va au-delà des questions de pauvreté et concerne tous les utilisateurs de ressources naturelles du Gouvernorat, mais aussi du pays.

A cet effet le projet FEM envisage de :

- Atteindre la même population cible que le projet PDAI II à la fois en termes d'effectif, d'activités de base sur le terrain et de renforcement des capacités ;
- Chercher à mettre en place des actions pour toute la population rurale du Gouvernorat et même au-delà.

#### **STRATÉGIE ET APPROCHE ADOPTÉES PAR LE PROJET**

Étant conforme avec l'objectif de la Stratégie du FIDA en matière de dégradation des terres ainsi qu'avec le Programme opérationnel du FEM pour la GDT (OP#15), l'approche du projet et la stratégie qui s'y rapporte sont fondées sur l'approche déjà adoptée par le PDAI II, déjà lancé depuis 2009, qui devrait en outre prendre en considération la GDT et la conservation de la Biodiversité. Sur le plan méthodologique cette approche repose sur la mise en œuvre des principes fondamentaux tels que :

L'intervention à la demande: Tout comme pour le PDAI-II, les interventions du FEM sont planifiées et mises en œuvre sur la base de

la demande communautaire telle définie dans les PDL/PDP qui seront les seuls mécanismes d'allocation de ressources aux investissements communautaires;

La participation active des bénéficiaires, y compris les femmes, à travers leurs organisations de base, qui devrait être reflétée dans les PDL/PDP et les plans de gestion des terres sylvo-pastorales à différents niveaux (préparation, mise en œuvre et suivi-évaluation) ;

Le renforcement des capacités des acteurs/bénéficiaires et des institutions locales ;

L'ancrage institutionnel de l'approche adoptée par le projet à travers un certain nombre d'activités et d'effets induits.

Sur le plan technique et opérationnel l'approche prévoit notamment de :

Favoriser la mise en œuvre et les investissements accordés aux sites de démonstrations sur le terrain qui seront choisis lors de l'élaboration des PDL/PDP et en fonction de la demande ;

Valoriser les enseignements tirés de ces démonstrations à travers la reproduction des pratiques éprouvées dans l'ensemble de la zone du projet et fournir des recommandations pour l'intégration d'une telle démarche en vue de l'élargissement de la GDT aux autres systèmes agricoles du pays, hors de la zone du projet, qui seraient affectés par les mêmes problèmes ou enclins à la dégradation des terres ;

Encourager les utilisateurs des terres à adopter, en plus des pratiques de GDT, le concept technique de l'agriculture de conservation et toute autre pratique visant *l'adaptation aux changements climatiques*, l'amélioration de la résilience des systèmes de production, *la réduction des émissions des gaz à effet de serre*, etc.

#### **COÛT DE FINANCEMENT**

Le coût de financement du projet est de 5000 dollars USD soit 8000 DT sa répartition est comme suit :

*Coût du projet par catégorie et suivant la convention de Financement*

Catégorie	Montant du don FEM (USD)	% des dépenses (en HT)
I. Véhicules, équipement et matériel	250000	100
II. Assistance technique, études et	1440000	100

formations		
III. Travaux d'aménagement	1860000	100
IV. Contrats de prestation de services	950000	100
V. Non Alloué	500000	100
	<b>5000000</b>	

Les coûts totaux du projet par composante sont récapitulés dans le tableau ci-dessous :

*Coût du projet par composante*

<b>Composante</b>	<b>Montant alloué(\$US)</b>	<b>% du budget total</b>
Promotion d'un environnement favorable pour l'integration de la GDT	1 390 000	28
Integration de la GDT aux activités agricoles	1 520 000	30
Integration de la GDT aux activités sylvopastorales	1 255 000	25
Conservation de la biodiversité de djebel Esserj	400 000	8
Gestion du Projet	435 000	9
<b>TOTAL</b>	<b>5 000 000</b>	<b>100%</b>



# Activités relevant de la Direction Générale de l'Environnement et de la qualité de la Vie Projet dans le cadre du projet « Gestion Durable des Terres de Siliana »

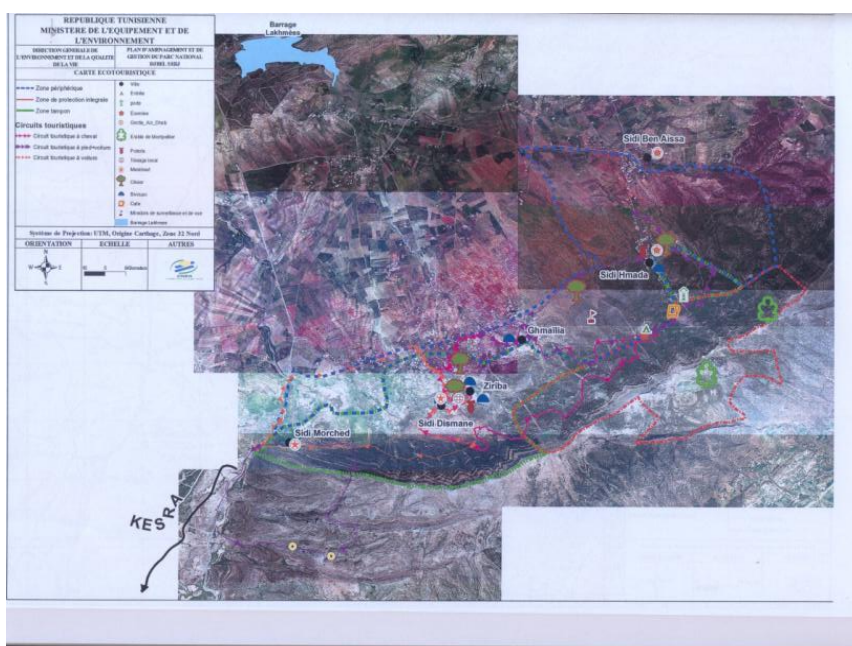
Activités réalisés :

Composante 4: Conservation de la biodiversité à Jebel Esserj

4.1:sous composante: Elaboration d'un plan de gestion participatif pour le parc national de Jbel Esserj

Le PN de Jbel Esserj a été créé en 2010 avec une superficie de 1700 ha sur le budget de l'Etat avec un cout de 1MTND les travaux sont achevé et réceptionner

Plan de zonage du Parc de Jbal Esserj



Le centre éco-touristique couvre une superficie de 400m<sup>2</sup> et comprend un écomusée, bureau de gestionnaire du Parc, bureau pour le club de l'environnement, buvette, salle d'exposition pour l'artisanat entre autre des aménagements extérieurs (piste de randonnée, aire de jeu pour les enfants, aire de piquenique).

## Plan de centre eco-touristique du Parc Esserj



- Un plan d'aménagement et de gestion participatif et intégré du PN de Jbel Esserj a été préparé en version définitif en Décembre 2013

#### **4. 2: Renforcement des capacités :**

- Selon les recommandations de la revue mi-parcours, un plan d'action prioritaire est établi pour la mise en œuvre du PAG qui comprend principalement les résultats suivants :
  - Etablir un Plan de formation pour le personnel du parc concernant :
    - la gestion du parc,
    - la mise en place d'un système de suivi de la biodiversité,
    - la gestion participative du pâturage,
    - l'écotourisme dans le parc et ses environs et
    - la mise en place d'un plan d'éducation environnementale, de communication, de sensibilisation et de marketing.
  - Identification d'une approche participative à adopter dans le cadre du parc pour la mise en place d'une gestion participative des terres de parcours dans les zones d'utilisation durable du parc.
  - Identification des études de faisabilité économiques nécessaires pour la promotion de l'écotourisme et des investissements nécessaires pour la mise en place d'une infrastructure spécifique à l'écotourisme et identification des modalités de fonctionnement et de maintenance des équipements financés par le FEM.
  - Identification d'un protocole de suivi de la faune et de la flore permettant de mesurer l'efficacité de la gestion du parc qui permettra d'établir un système de suivi de l'état de la biodiversité.
  - Identification des équipements nécessaires pour combattre les incendies dans les zones forestières du Parc,
  - Définir un plan d'éducation, de communication, de sensibilisation et de marketing du Parc à court-terme tenant compte des actions prioritaires identifiées dans le cadre du plan d'aménagement ainsi que pour la bonne gestion et opération des investissements acquises au niveau du Parc et de ses alentours.

#### **4- 3 : infrastructures éco touristiques :**

- Elaboration d'une Etude d'Aménagement de la piste d'Accès et de promenade et de protection du centre Eco-touristique du parc national de djebel Esserj au gouvernorat de Siliana
- Deux miradors ont été installés dans le parc.
- Le captage et aménagement de 4 sources d'eau pour l'abreuvement des animaux sauvages du parc.
- La conception et élaboration des documents d'information et de sensibilisation sur le parc national de Jbel Esserj.
- la conception et l'installation de 15 panneaux signalétique.
- Travaux de réhabilitation de la piste d'accès au parc National sur une longueur de 3.5 km.
- Suivi et pilotage des travaux d'exécution du projet d'aménagement et de renforcement de l'infrastructure éco-touristique du parc national de Jbel Esserj .



- l'acquisition des équipements nécessaire pour le centre éco-touristique du Parc Jbal Esserj (Matériel Informatique et Audio Visual, Matériel optique, Matériel Bureautique)
- L'équipement des éco gardes.
- Installation d'une aire de jeux pour les enfants et des tables de pique-nique,



- Etude de la conception d'une exposition Permanente à l'écomusée du Jbel Serj,
- Conception et installation des panneaux signalétiques.

**Activités en cours d'élaboration :**

- L'adaptation de l'environnement juridique et institutionnel en vue d'intégrer la gestion durable des terres et la conservation/valorisation de la biodiversité.
- La mise en place d'un système de gestion des connaissances sur les meilleures pratiques en matière de GDT,
- La mise en place d'un dispositif de suivi et évaluation du projet,
- La conception et la mise en œuvre d'un "paquet éco-touristique" au parc national de jbel Serj et ses environs,
- Installation d'un Système de production d'énergies propres (EOLIENNE - SOLAIRE) au parc national de djebel Esserj ( contrat en cours de signature )
- Formation des animateurs des clubs de l'environnement dans les établissements scolaires, de la jeunesse et de l'enfance autour du parc national de Jbel Serj,

**Activités en cours de préparation:**

- Elaboration d'une étude d'aménagement de 3 circuits éco- touristiques dans la zone du parc national Esserj,
- Travaux de balisage et d'aménagement de 3 circuits
- Le renforcement des clubs de l'environnement aux niveaux des écoles limitrophes au Parc sur le GDT. (Acquisition matériels d'éducation)
- Réalisation des document de sensibilisation et d'éducation environnementale (brochure, auto collant, carte postale..)
- Voyage d'études pour le gestionnaire du parc